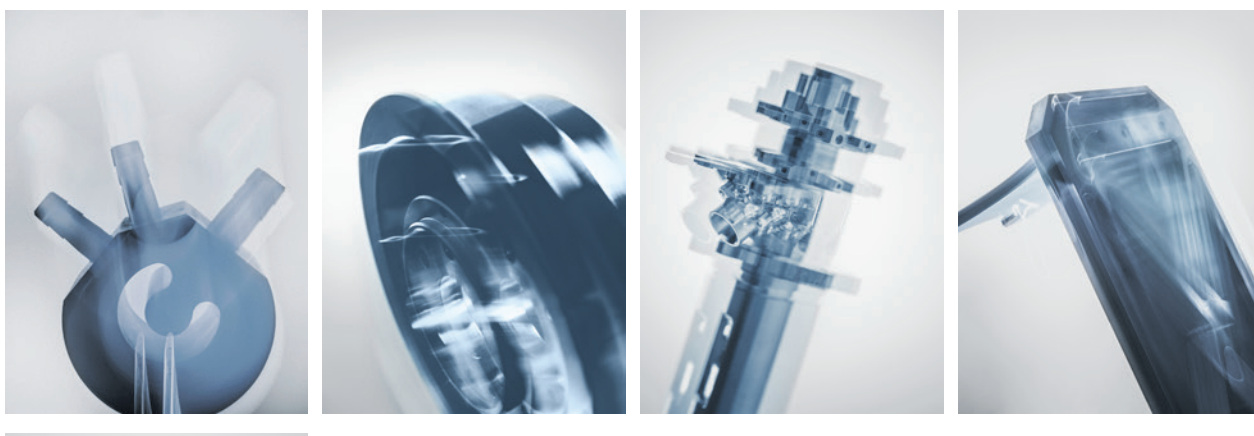


Delårsrapport

1 januari – 31 mars 2017



FÖRSTA KVARTALET

- Nettoomsättningen var 410 MSEK (262)
- Resultat före skatt uppgick till 48 MSEK (22)
- Resultat efter skatt uppgick till 37 MSEK (17)
- Resultat per aktie var 5,35 SEK (2,55)

VDs kommentarer till koncernens utveckling under perioden

Efter den positiva avslutningen på 2016, med en uppåtgående marknadstrend och ett gynnsamt orderläge, fanns det all anledning för koncernen att gå in i det nya året med stor tillförsikt. Utfallet av verksamheten under det första kvartalet blev också mycket starkt. Samtliga affärsenheter rapporterade tillväxt med förbättrade marginaler. Sammantaget för koncernen mer än fördubblades rörelse-resultatet i förhållande till jämförelseperioden och vinstmarginalen steg från 8,5 till 11,7 procent.

Inom affärsenheten Industrial Solutions upplevde verksamheterna totalt sett ett positivt affärsklimat. Nyförvärvade Jorgensen bidrog med god omsättning och ett bra resultat samtidigt som övriga företag presterade bättre siffror än under jämförelseperioden. Uppdragen till större kontraktskunder ökade i volym samtidigt som omfattningen av leveranserna inom den projektrelaterade automationsverksamheten varierande något mellan kundsegmenten men sammantaget uppnådde en god nivå. Omsättningen för de egna produkterna som främst riktar sig mot möbel- och inredningstillverkare ökade ytterligare och gav även ett bra resultat tillskott.

Företagen inom affärsenheten Precision Technology rapporterade också starka utfall. Genomförda investeringar har inneburit ökad produktionskapacitet och högre teknisk nivå. Kombinerat med fokuserade säljinsatser har företagen härigenom, förutom ökad omsättning, även uppnått en större spridning såväl branschmässigt som geografiskt med avseende på kunduppdragen. Merparten av volymtillväxten under perioden avsåg medicinteknikindustrin, där många kunder under föregående år flyttade fram sina beställningar.

Även för affärsenheten Rotational Moulding fortsatte den positiva trenden från föregående år med generellt högre volymer och stärkt lönsamhet. Den goda utvecklingen under perioden var hänförlig till såväl kundspecifika som egna produkter och omfattade huvudparten av affärsenhetens branschsegment. Flera produktnyheter presenterades och aktivitetsnivån avseende ytterligare komplettering av de egna produktprogrammen var alltså jämt hög.

I närtid väntas marknadsförhållandena för koncernens verksamheter vara oförändrat goda. En mix av tillflöde av såväl nya kunder som nya projekt hos befintliga kunder samt en allmän konjunkturförbättring har medfört en generellt god ordergång under inledningen av året. Den positiva försäljningsutvecklingen avser i synnerhet den projektrelaterade verksamheten, där de uppdrag som senarelades under föregående år nu successivt rullar igång. Koncernens verksamheter fokuserar fortsatt på lönsam tillväxt liksom utvecklingsaktiviteter kopplade till de egna produktsortimenten och ytterligare förstärkning av säljresurserna.

Omsättning och resultat

Nettoomsättningen uppgick till 410 MSEK (262). Rörelseresultatet uppgick till 52 MSEK (26), vilket motsvarar en rörelsemarginal på 12,7 procent (9,8). Resultat före skatt var 48 MSEK (22).

Aktiedata och nyckeltal

Resultat per aktie uppgick till 5,35 SEK (2,55). Eget kapital per aktie var 64,90 SEK (63,65). Genomsnittligt antal utestående aktier uppgick under perioden till 6 906 745. Soliditeten var 29 procent (44) vid periodens slut. Medelantalet anställda uppgick till 783 (644).

Viktiga händelser under perioden

Inga enskilda händelser av väsentlig karaktär inträffade under perioden.

Händelser efter periodens slut

Inga enskilda händelser av väsentlig karaktär har inträffat efter periodens slut.

Investeringar

Nettoinvesteringar i anläggningstillgångar uppgick till 10 MSEK (6), varav 1 MSEK avsåg immateriella tillgångar och 9 MSEK maskiner och inventarier.

Kassaflöde och likviditet

Kassaflöde från den löpande verksamheten uppgick till 6 MSEK (-17).

Likvida medel inklusive beviljade men ej utnyttjade krediter uppgick på balansdagen till 288 MSEK (222).

Risker och osäkerhetsfaktorer

Koncernens väsentliga risk- och osäkerhetsfaktorer inkluderar affärsmässiga risker förknippade med kunder och leverantörer samt andra omvärldsfaktorer som t ex prisrisker för insatsvaror. Till detta kommer finansiella risker till följd av förändringar i valutakurser och räntenivåer.

En redogörelse för koncernens väsentliga finansiella och affärsmässiga risker återfinns på sidorna 78–80 i årsredovisningen för 2016. Inga ytterligare väsentliga risker bedöms ha tillkommit.

Redovisningsprinciper

Koncernredovisningen för 2017 har, i likhet med årsbokslutet för 2016, upprättats i enlighet med International Financial Reporting Standards (IFRS), såsom de har antagits av EU, årsredovisningslagen samt rekommendationer och uttalanden från Rådet för finansiell rapportering. Denna delårsrapport är upprättad i enlighet med IAS 34.

De kritiska bedömningarna och källorna till uppskattningar vid upprättande av denna delårsrapport är desamma som i den senaste årsredovisningen. Koncernen använder sig av samma redovisningsprinciper såsom de har beskrivits i årsredovisningen för 2016 med undantag av nya eller omarbetade standarder, tolkningar och förbättringar som ska tillämpas från och med 1 januari 2017. Tillämpningen av dessa nyheter har inte haft någon effekt på koncernens finansiella resultat och ställning.

Med syfte att få en tydligare presentation, har från 2017 uppställningsformen för resultaträkningarna ändrats med avseende på posternas ordningsföljd. Jämförelseåret har följdändrats.

Nästa rapportdatum

Delårsrapport för perioden 1 januari till 30 juni 2017 avlämnas onsdagen den 12 juli 2017.

Jönköping den 10 maj 2017

Lennart Persson
Verkställande direktör

Denna rapport har ej varit föremål för granskning av bolagets revisor.

| Rapport över totalresultat | 2017 | 2016 | 16/17 | 2016 |
|---|------------------|------------------|-------------------|-------------------|
| (MSEK) | 3 mån jan-mar | 3 mån jan-mar | 12 mån apr-mar | 12 mån jan-dec |
| Nettoomsättning | 410 | 262 | 1 200 | 1 052 |
| Kostnad för sålda varor | -310 | -199 | -915 | -804 |
| Bruttoresultat | 100 | 63 | 285 | 248 |
| Försäljningskostnader | -31 | -25 | -106 | -100 |
| Administrationskostnader | -17 | -12 | -58 | -53 |
| Övriga rörelseintäkter | 1 | 2 | 7 | 8 |
| Övriga rörelsekostnader | -1 | -2 | -6 | -7 |
| Resultat från andelar i intresseföretag | 0 | – | 0 | – |
| Rörelseresultat | 52 | 26 | 122 | 96 |
| Finansiella intäkter | 2 | 0 | 13 | 11 |
| Finansiella kostnader | -6 | -4 | -17 | -15 |
| Resultat före skatt | 48 | 22 | 118 | 92 |
| Skatt | -11 | -5 | -28 | -22 |
| Periodens resultat | 37 | 17 | 90 | 70 |
| ÖVRIGT TOTALRESULTAT | | | | |
| <i>Poster som kan komma att omklassificeras till periodens resultat</i> | | | | |
| Förändring av säkringsreserv inklusive skatt ¹⁾ | 0 | -1 | -1 | -2 |
| Omräkningsdifferenser ²⁾ | -1 | 0 | 5 | 6 |
| Övrigt totalresultat | -1 | -1 | 4 | 4 |
| Totalresultat för perioden | 36 | 16 | 94 | 74 |
| – varav hänförligt till moderbolagets aktieägare | 36 | 16 | 94 | 74 |
| Resultat per aktie, SEK ³⁾ | 5,35 | 2,55 | 13,00 | 10,20 |
| Resultat per aktie efter utspädning, SEK ³⁾ | 5,20 | 2,35 | 12,70 | 9,85 |
| Avskrivningar utgör | -13 | -12 | -48 | -47 |

¹⁾ Avser effektiv del av värdeförändring i derivatinstrument använda för säkringsredovisning.

²⁾ Avser effekter av valutakursförändringar vid omräkning av nettoinvesteringar i utländska dotterbolag till SEK. Beloppet redovisas netto efter avräkning för säkringskontrakt.

³⁾ Beräknat på periodens resultat.

Skatt uppgår till 23 procent (23) för delårsperioden.

Jorgensen Engineering A/S ingår i koncernresultatet från förvärvsdagen den 24 november 2016. Den förvärvade enheten bidrog under 2016 med nettoomsättning om 38 MSEK och ett resultat efter skatt om 1 MSEK efter belastning för avskrivningar på övervärden och finansiella kostnader hänförliga till förvärvet. Härtill belastades koncernresultatet med 1 MSEK avseende transaktionskostnader för förvärvet. Om enheten hade ingått i koncernen under hela 2016, skulle omsättningen ha uppgått till ca 1 372 MSEK och periodens resultat till ca 93 MSEK.

Nettoomsättning och resultat per segment

| (MSEK) | Q1 2017 | | | | Q1 2016 | | | | Q1-Q4 2016 | | | |
|-------------------------|-----------------|----------|------------|-----------------------------------|-----------------|----------|------------|-----------------------------------|-----------------|----------|--------------|-----------------------------------|
| | Nettoomsättning | | Total | Resultat före skatt ¹⁾ | Nettoomsättning | | Total | Resultat före skatt ¹⁾ | Nettoomsättning | | Total | Resultat före skatt ¹⁾ |
| Extern | Intern | Extern | | | Intern | Extern | | | Intern | | | |
| Industrial Solutions | 283 | 0 | 283 | 35 | 151 | 0 | 151 | 16 | 613 | 0 | 613 | 64 |
| Precision Technology | 64 | 1 | 65 | 12 | 58 | 1 | 59 | 7 | 226 | 4 | 230 | 28 |
| Rotational Moulding | 63 | – | 63 | 9 | 53 | 0 | 53 | 5 | 213 | 0 | 213 | 26 |
| Eliminering | – | -1 | -1 | – | – | -1 | -1 | – | – | -4 | -4 | – |
| Ofördelade poster | – | – | – | -8 | – | – | – | -6 | – | – | – | -26 |
| Koncernen totalt | 410 | – | 410 | 48 | 262 | – | 262 | 22 | 1 052 | – | 1 052 | 92 |

¹⁾ Resultatmättet avser resultat före utfördelning av koncerngemensamma kostnader och skatt enligt intern rapportering. I ofördelade poster ingår främst kostnader för moderbolaget.

Upplysningar om segment lämnas utifrån ledningens perspektiv, vilket innebär att rapporteringen stämmer överens med hur den presenteras internt. Koncernen rapporterar segmenten Industrial Solutions, Precision Technology och Rotational Moulding. Verksamheten inom respektive segment beskrivs på sidan 9. Segmenten redovisas enligt samma redovisningsprinciper som koncernen. Marknadsmässiga villkor tillämpas vid transaktioner mellan segmenten.

Under 2017 har samtliga segment ökat sina rörelsetillgångar, som lager och kundfordringar.

| Rapport över finansiell ställning (MSEK) | 2017 31 mar | 2016 31 mar | 2016 31 dec |
|--|----------------|----------------|----------------|
| TILLGÅNGAR | | | |
| Goodwill | 484 | 208 | 484 |
| Övriga immateriella anläggningstillgångar | 35 | 15 | 34 |
| Materiella anläggningstillgångar | 385 | 313 | 390 |
| Övriga anläggningstillgångar | 2 | 3 | 2 |
| Summa anläggningstillgångar | 906 | 539 | 910 |
| Varulager | 187 | 170 | 177 |
| Kortfristiga fordringar | 334 | 219 | 256 |
| Likvida medel | 130 | 47 | 165 |
| Summa omsättningstillgångar | 651 | 436 | 598 |
| Tillgångar till försäljning | 1 | 1 | 1 |
| SUMMA TILLGÅNGAR | 1 558 | 976 | 1 509 |
| EGET KAPITAL OCH SKULDER | | | |
| Eget kapital | 448 | 432 | 412 |
| Långfristiga skulder | 508 | 173 | 512 |
| Kortfristiga skulder ^{1, 2)} | 602 | 371 | 585 |
| SUMMA EGET KAPITAL OCH SKULDER | 1 558 | 976 | 1 509 |
| Räntebärande skulder utgör | 654 | 290 | 690 |
| Uppskjuten skatteskuld utgör | 55 | 27 | 52 |
| Beviljade men ej utnyttjade krediter uppgår till | 158 | 175 | 193 |

¹⁾ I kortfristiga skulder ingår valutaderivat värderade till verkligt värde med 0 MSEK (–) för delårsperioden. I beloppet för helåret 2016 ingår inga valutaderivat. Derivatet används för säkringsändamål och tillhör värderingsnivå 2 enligt IFRS 13. Verkligt värde-värderingen baseras bland annat på observerbara data som fixingkurser och swapkurser för gällande valuta.

²⁾ I kortfristiga skulder ingår räntederivat värderade till verkligt värde med 16 MSEK (17) för delårsperioden och 17 MSEK för helåret 2016. Derivatet används för säkringsändamål och tillhör värderingsnivå 2 enligt IFRS 13. Verkligt värde-värderingen baseras bland annat på terminsräntor framtagna från observerbara yieldkurvor.

Jorgensen Engineering A/S förvärvades i november 2016. Förvärvade tillgångar och skulder, inklusive övervärden och efter omvärdering till verkligt värde, uppgick till 578 MSEK respektive 207 MSEK.

| Rapport över förändringar i eget kapital (MSEK) | 2017 31 mar | 2016 31 mar | 2016 31 dec |
|---|----------------|----------------|----------------|
| Vid årets början | 412 | 416 | 416 |
| Periodens totalresultat | 36 | 16 | 74 |
| Effekt av emitterat konvertibellån | – | – | 5 |
| Konvertering av personalkonvertibler | – | – | 6 |
| Förvärv av egna personalkonvertibler | – | – | -58 |
| Lämnad utdelning, kontant | – | – | -31 |
| Vid periodens slut | 448 | 432 | 412 |
| <i>– varav hänförligt till moderbolagets aktieägare</i> | <i>448</i> | <i>432</i> | <i>412</i> |

| Rapport över kassaflöden | 2017 | 2016 | 16/17 | 2016 |
|---|------------------|------------------|-------------------|-------------------|
| (MSEK) | 3 mån jan-mar | 3 mån jan-mar | 12 mån apr-mar | 12 mån jan-dec |
| Rörelseresultat | 52 | 26 | 122 | 96 |
| Betald/erhållen ränta och inkomstskatt samt justeringar för poster som inte ingår i kassaflödet | -2 | -1 | 14 | 15 |
| Förändring av rörelsekapital | -44 | -42 | 15 | 17 |
| Kassaflöde från den löpande verksamheten | 6 | -17 | 151 | 128 |
| Investeringar ¹⁾ | -6 | -8 | -317 | -319 |
| Kassaflöde efter investeringar | 0 | -25 | -166 | -191 |
| Utbetald utdelning | - | - | -31 | -31 |
| Förvärv av egna personalkonvertibler | - | - | -81 | -81 |
| Kassaflöde från övriga finansieringsverksamheten | -35 | 31 | 361 | 427 |
| Periodens kassaflöde | -35 | 6 | 83 | 124 |
| Likvida medel vid periodens början | 165 | 41 | 47 | 41 |
| Kursdifferens i likvida medel | 0 | 0 | 0 | 0 |
| Likvida medel vid periodens slut | 130 | 47 | 130 | 165 |

¹⁾ 2017 års belopp innefattar återbetalning om 4 MSEK som erhöles i samband med slutreglering av köpeskilling avseende Jorgensen Engineering A/S, förvärvat i november 2016.

| Aktiedata | 2017 | 2016 | 2016 |
|---|------------------|------------------|-------------------|
| | 3 mån jan-mar | 3 mån jan-mar | 12 mån jan-dec |
| Genomsnittligt antal utestående aktier, tusental | 6 907 | 6 789 | 6 851 |
| Genomsnittligt antal utestående aktier efter utspädning, tusental | 7 192 | 7 377 | 7 272 |
| Genomsnittligt antal aktier i eget förvar, tusental | 140 | 140 | 140 |
| Resultat per aktie, SEK ¹⁾ | 5,35 | 2,55 | 10,20 |
| Resultat per aktie efter utspädning, SEK ^{1,2)} | 5,20 | 2,35 | 9,85 |
| Kassaflöde från den löpande verksamheten per aktie, SEK | 0,80 | -2,50 | 18,65 |
| Totalt antal aktier på balansdagen, tusental | 7 047 | 6 929 | 7 047 |
| Antal aktier i eget förvar på balansdagen, tusental | 140 | 140 | 140 |
| Antal utestående aktier på balansdagen, tusental | 6 907 | 6 789 | 6 907 |
| Eget kapital per aktie på balansdagen, SEK | 64,90 | 63,65 | 59,60 |
| Börskurs på balansdagen, SEK | 274,00 | 178,50 | 209,50 |

¹⁾ Beräknat på periodens resultat.

²⁾ Kostnader hänförliga till konvertibla skuldförbindelser uppgår till 565 TSEK (270) för delårsperioden och 1 659 TSEK för helåret 2016.

Totalt antal aktier är 7 046 745. Med avdrag för bolagets innehav i egna aktier, 140 000 av serie B, uppgår antalet utestående aktier till 6 906 745.

Per den 1 juli 2016 emitterades 285 000 konvertibler om nominellt 62 130 000 SEK, motsvarande 285 000 aktier av serie B vid full konvertering, till anställda inom XANO-koncernen. Konvertiblerna löper med ränta motsvarande STIBOR 3M plus 2,20 procent och förfaller till betalning den 30 juni 2020. Konverteringskursen är 218 SEK. Om samtliga konvertibler konverteras till aktier blir utspädningen ca 4 procent av aktiekapitalet och 1,2 procent av röstetalet baserat på dagens totala antal aktier.

För definitioner, se sidan 7.

| Nyckeltal | 2017 3 mån jan-mar | 2016 3 mån jan-mar | 16/17 12 mån apr-mar | 2016 12 mån jan-dec |
|--|--------------------------|--------------------------|----------------------------|---------------------------|
| Rörelsemarginal, % | 12,7 | 9,8 | 10,1 | 9,1 |
| Vinstmarginal, % | 11,7 | 8,5 | 9,8 | 8,7 |
| Avkastning på eget kapital p a, % | 34,3 | 16,2 | 21,6 | 17,1 |
| Avkastning på sysselsatt kapital p a, % | 19,4 | 15,1 | 15,4 | 13,6 |
| Avkastning på totalt kapital p a, % | 13,9 | 11,2 | 11,2 | 10,1 |
| Genomsnittligt eget kapital, MSEK | 430 | 424 | 413 | 407 |
| Genomsnittligt sysselsatt kapital, MSEK | 1 102 | 699 | 871 | 786 |
| Genomsnittligt totalt kapital, MSEK | 1 534 | 947 | 1 190 | 1 063 |
| Räntetäckningsgrad, ggr | 9,7 | 6,4 | 8,2 | 7,1 |
| Soliditet, % | 29 | 44 | 29 | 27 |
| Andel riskbärande kapital, % | 32 | 47 | 32 | 31 |
| Nettoinvesteringar i anläggningstillgångar, MSEK | 10 | 6 | 414 | 410 |
| Medelantal anställda | 783 | 644 | 701 | 666 |

För definitioner, se sidan 7.

| Kvartalsöversikt | 2017 | 2016 | 2016 | 2015 | 2016 | 2015 | 2016 | 2015 |
|---|------|-------|-------|------|------|------|------|--------------------|
| | Q1 | Q1 | Q4 | Q4 | Q3 | Q3 | Q2 | Q2 |
| Nettoomsättning för kvarvarande verksamhet, MSEK | 410 | 262 | 269 | 267 | 226 | 256 | 295 | 284 |
| Bruttoresultat för kvarvarande verksamhet, MSEK | 100 | 63 | 52 | 56 | 57 | 59 | 76 | 70 |
| Rörelseresultat för kvarvarande verksamhet, MSEK | 52 | 26 | 10 | 18 | 24 | 26 | 36 | 29 |
| Resultat före skatt för kvarvarande verksamhet, MSEK | 48 | 22 | 13 | 15 | 21 | 22 | 36 | 26 |
| Periodens resultat för kvarvarande verksamhet, MSEK | 37 | 17 | 9 | 12 | 16 | 17 | 28 | 20 |
| Periodens resultat, MSEK ¹⁾ | 37 | 17 | 9 | 12 | 16 | 17 | 28 | 32 ³⁾ |
| Periodens totalresultat, MSEK ¹⁾ | 36 | 16 | 12 | 9 | 19 | 16 | 27 | 31 ³⁾ |
| Rörelsemarginal för kvarvarande verksamhet, % | 12,7 | 9,8 | 3,6 | 6,8 | 10,6 | 10,2 | 12,3 | 10,1 |
| Soliditet, % ¹⁾ | 29 | 44 | 27 | 45 | 42 | 43 | 39 | 40 |
| Resultat per aktie för kvarvarande verksamhet, SEK ²⁾ | 5,35 | 2,55 | 1,35 | 1,75 | 2,30 | 2,50 | 4,00 | 2,85 |
| Resultat per aktie, SEK ¹⁾ | 5,35 | 2,55 | 1,35 | 1,75 | 2,30 | 2,50 | 4,00 | 4,70 ³⁾ |
| Kassaflöde från den löpande verksamheten per aktie, SEK ¹⁾ | 0,80 | -2,50 | 10,40 | 6,60 | 2,55 | 6,00 | 8,20 | 9,95 |

¹⁾ Avser koncernen som helhet.

²⁾ Beräknat på periodens resultat för kvarvarande verksamhet.

³⁾ Innefattar resultat från avvecklad verksamhet avseende realisationsvinst vid försäljning av fastighetsbolaget AB Grundstenen 150787 i april 2015.

För definitioner, se sidan 7.

Definitioner

Andel riskbärande kapital

Eget kapital med tillägg för avsättningar för skatter i förhållande till totalt kapital.

Avkastning på eget kapital

Periodens resultat i förhållande till genomsnittligt eget kapital.

Avkastning på sysselsatt kapital

Resultat efter finansiella poster med tillägg för finansiella kostnader i förhållande till genomsnittligt sysselsatt kapital.

Avkastning på totalt kapital

Resultat efter finansiella poster med tillägg för finansiella kostnader i förhållande till genomsnittligt totalt kapital.

Eget kapital per aktie

Eget kapital i förhållande till antalet utestående aktier på balansdagen.

Kassaflöde från den löpande verksamheten per aktie

Kassaflöde från den löpande verksamheten i förhållande till genomsnittligt antal utestående aktier.

Nettoinvesteringar i anläggningstillgångar

Utgående balans minus ingående balans plus periodens avskrivningar, nedskrivningar och omräkningsdifferenser avseende anläggningstillgångar.

Resultat per aktie

Periodens resultat i förhållande till genomsnittligt antal utestående aktier.

Resultat per aktie efter utspädning

Periodens resultat med tillägg för kostnader hänförliga till konvertibellån i förhållande till genomsnittligt antal utestående aktier med tillägg för genomsnittligt antal aktier som tillkommer vid konvertering av utestående konvertibler.

Räntetäckningsgrad

Resultat efter finansiella poster med tillägg för finansiella kostnader i förhållande till finansiella kostnader.

Rörelsemarginal

Rörelseresultat i förhållande till nettoomsättning.

Soliditet

Eget kapital i förhållande till totalt kapital.

Sysselsatt kapital

Balansomslutning med avdrag för icke räntebärande skulder.

Totalt kapital

Summa eget kapital och skulder (balansomslutning).

Vinstmarginal

Resultat efter finansiella poster i förhållande till nettoomsättning.

Nyckeltal

I denna rapport intagna nyckeltal följer främst av upplysningskrav enligt IFRS och årsredovisningslagen. Övriga mått, såsom alternativa nyckeltal, beskriver bl.a. resultatutveckling, finansiell styrka och hur bolaget förräntat sitt kapital.

Presenterade nyckeltal beaktar verksamhetens art och bedöms ge relevant information till aktieägare och övriga intressenter samtidigt som jämförbarhet med andra företag uppnås. Marginalmåten presenteras också internt.

| Resultaträkning, moderbolaget (MSEK) | 2017 3 mån jan-mar | 2016 3 mån jan-mar | 2016 12 mån jan-dec |
|--|--------------------------|--------------------------|---------------------------|
| Nettoomsättning | 2,9 | 2,2 | 8,7 |
| Försäljnings- och administrationskostnader | -5,9 | -3,8 | -17,6 |
| Rörelseresultat | -3,0 | -1,6 | -8,9 |
| Resultat från andelar i koncernföretag | – | – | 56,0 |
| Övriga finansiella poster | -1,2 | -4,6 | -12,1 |
| Resultat efter finansiella poster | -4,2 | -6,2 | 35,0 |
| Bokslutsdispositioner | – | – | 4,1 |
| Skatt | 0,9 | 1,4 | -7,2 |
| Periodens resultat | -3,3 | -4,8 | 31,9 |
| <i>Rapport över totalresultat</i> | | | |
| Periodens resultat | -3,3 | -4,8 | 31,9 |
| Övrigt totalresultat | – | – | – |
| Totalresultat för perioden | -3,3 | -4,8 | 31,9 |

Skatt uppgår till 22 procent (22) för delårsperioden.

Av moderbolagets nettoomsättning utgör 100 procent (100) fakturering mot dotterbolag.

| Balansräkning, moderbolaget (MSEK) | 2017 31 mar | 2016 31 mar | 2016 31 dec |
|---------------------------------------|----------------|----------------|----------------|
| TILLGÅNGAR | | | |
| Anläggningstillgångar | 52,9 | 53,0 | 52,9 |
| Omsättningstillgångar | 502,7 | 467,9 | 437,2 |
| EGET KAPITAL OCH SKULDER | | | |
| Eget kapital | 106,9 | 151,3 | 110,2 |
| Obeskattade reserver | 64,0 | 68,1 | 64,0 |
| Långfristiga skulder | 73,6 | 72,4 | 73,3 |
| Kortfristiga skulder | 311,1 | 229,1 | 242,6 |
| BALANSOMSLUTNING | 555,6 | 520,9 | 490,1 |

| Rapport över förändringar i eget kapital, moderbolaget (MSEK) | 2017 31 mar | 2016 31 mar | 2016 31 dec |
|--|----------------|----------------|----------------|
| Vid årets början | 110,2 | 156,1 | 156,1 |
| Periodens totalresultat | -3,3 | -4,8 | 31,9 |
| Effekt av emitterat konvertibellån | – | – | 4,9 |
| Konvertering av personalkonvertibler | – | – | 6,0 |
| Förvärv av egna personalkonvertibler | – | – | -58,1 |
| Lämnad utdelning, kontant | – | – | -30,6 |
| Vid periodens slut | 106,9 | 151,3 | 110,2 |

| Kassaflödesanalys, moderbolaget (MSEK) | 2017 3 mån jan-mar | 2016 3 mån jan-mar | 2016 12 mån jan-dec |
|---|--------------------------|--------------------------|---------------------------|
| Rörelseresultat | -3,0 | -1,6 | -8,9 |
| Betald/erhållen ränta och inkomstskatt samt justeringar för poster som inte ingår i kassaflödet | -6,8 | -7,2 | 34,5 |
| Förändring av rörelsekapital | -6,6 | -13,9 | 31,9 |
| Kassaflöde från den löpande verksamheten | -16,4 | -22,7 | 57,5 |
| Investeringar | – | – | – |
| Kassaflöde efter investeringar | -16,4 | -22,7 | 57,5 |
| Finansiering | 20,5 | 23,1 | -59,1 |
| Periodens kassaflöde | 4,1 | 0,4 | -1,6 |
| Likvida medel vid periodens början | 2,7 | 4,5 | 4,5 |
| Kursdifferens i likvida medel | 0,0 | 0,0 | -0,2 |
| Likvida medel vid periodens slut | 6,8 | 4,9 | 2,7 |

DETTA ÄR XANO

XANO-koncernen utgörs av teknikföretag som erbjuder tillverknings- och utvecklingstjänster för industriprodukter och automationsutrustning. Koncernen finns representerad i Norden, Estland, Nederländerna, Polen, Kina och USA. Företagen arbetar inom väl definierade nischer och har hög kompetens inom respektive teknikområde. Varje enhet är lokalt förankrad och utvecklas efter egna förutsättningar. Samtidigt skapar koncernertillhörigheten samordningsfördelar för företagen och deras kunder. Koncernens verksamhet är uppdelad i affärsenheterna Industrial Solutions, Precision Technology och Rotational Moulding.

INDUSTRIAL SOLUTIONS



Företagen inom Industrial Solutions tillhandahåller egenutvecklade automationslösningar såsom förpackningsmaskiner, ackumulatörer och transportörsystem till förpackningsindustrin. Möbel- och inredningstillverkare förses med detaljer som rattar, handtag och ställfötter. Dessutom genomförs kontraktsuppdrag avseende avancerade industriprodukter i små och medelstora serier.

| | | 2017 Q1 | 2016 Q1 | 2016 Q1-Q4 |
|-----------------|------|------------|------------|---------------|
| Nettoomsättning | MSEK | 283 | 151 | 613 |
| Rörelseresultat | MSEK | 36 | 17 | 60 |
| Rörelsemarginal | % | 12,9 | 11,3 | 9,7 |

Jorgensen ingår från förvärvstidpunkten den 24 november 2016.

Företag

Ackurat

Sverige
Finland
Polen

Canline

Nederländerna
USA

Fredriksons

Sverige
Kina

Jorgensen

Danmark

NPB

Sverige

PRECISION TECHNOLOGY



Precision Technology omfattar företag med komponent- och systemtillverkning genom avancerad skärande bearbetning av metall och plast för framställning av detaljer med mycket höga krav på kvalitet och precision.

| | | 2017 Q1 | 2016 Q1 | 2016 Q1-Q4 |
|-----------------|------|------------|------------|---------------|
| Nettoomsättning | MSEK | 65 | 59 | 230 |
| Rörelseresultat | MSEK | 12 | 8 | 29 |
| Rörelsemarginal | % | 18,2 | 13,2 | 12,7 |

Företag

KMV

Sverige

LK Precision

Sverige

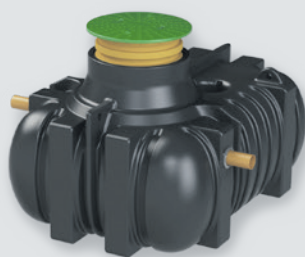
Mikroverktyg

Sverige

Resinit

Sverige

ROTATIONAL MOULDING



Verksamheten inom Rotational Moulding omfattar utveckling, tillverkning och försäljning av komponenter och system i plast framställda genom rotationsgjutning. Företagen levererar såväl kundspecifika som egenutvecklade produkter.

| | | 2017 Q1 | 2016 Q1 | 2016 Q1-Q4 |
|-----------------|------|------------|------------|---------------|
| Nettoomsättning | MSEK | 63 | 53 | 213 |
| Rörelseresultat | MSEK | 10 | 5 | 25 |
| Rörelsemarginal | % | 15,5 | 8,9 | 11,7 |

Företag

Cipax

Sverige
Estland
Norge
Finland

Moderbolaget, XANO Industri AB (publ) med organisationsnummer 556076-2055, är ett publikt aktiebolag med säte i Jönköping, Sverige.

Kontaktperson: Lennart Persson, verkställande direktör, telefon 036 31 22 33.

Informationen är sådan som XANO Industri AB (publ) är skyldigt att offentliggöra enligt EU:s marknadsmissbruksförordning och lag (2007:528) om värdepappersmarknaden. Informationen lämnades, genom ovanstående kontaktpersons försorg, för offentliggörande den 10 maj 2017 kl. 13:00 CET.

